



คู่มือการปฏิบัติงาน องค์กรปกครองส่วนท้องถิ่น





ข้อสังเกต/ข้อควรระวัง/แนวทางการแก้ไข

1. การจ่ายเงินหรือก่อนที่ผู้กักเงินจะกระทำได้แต่เฉพาะที่กฎหมาย ระเบียบ ข้อบังคับ หรือหนังสือสั่งการที่กระทรวงมหาดไทยกำหนดไว้เท่านั้น
2. องค์กรปกครองส่วนท้องถิ่น ต้องวางแผนการเบิกจ่ายเงินตามงบประมาณรายจ่ายประจำปี โดยให้วางแผนทุก 3 เดือน (ไตรมาส) ตามแผนการใช้จ่ายเงินที่กรมส่งเสริมการปกครองท้องถิ่นกำหนดส่งให้กองคลังก่อนวันเริ่มต้นของแต่ละไตรมาสอย่างน้อย 20 วัน ซึ่งกองคลังจะต้องบูรณาการแผนของหน่วยงานให้เป็นแผนการใช้จ่ายเงินรวมประจำไตรมาส เพื่อให้แผนการใช้จ่ายเงินรวมมีความสัมพันธ์กับเงินสดที่หมุนเวียน และที่จะได้รับเงินในแต่ละช่วงเวลา
3. การขอเบิกเงินจากหน่วยงานคลังขององค์กรปกครองส่วนท้องถิ่นตามงบประมาณรายจ่ายประจำปีงบประมาณใด ให้เบิกได้แต่เฉพาะในปีงบประมาณนั้น รวมทั้งเงินอุดหนุนที่รัฐบาลให้องค์กรปกครองส่วนท้องถิ่น โดยระบุวัตถุประสงค์ เว้นแต่
 - เป็นเงินงบประมาณรายจ่ายที่ยังมิได้ก่อหนี้ผูกพันในปีงบประมาณนั้น และได้รับอนุมัติให้กักเงินไว้ต่อผู้มีอำนาจตามระเบียบแล้ว
 - เป็นเงินงบประมาณรายจ่ายที่ได้ก่อหนี้ผูกพันไว้ก่อนสิ้นปีงบประมาณ และได้รับอนุมัติจากผู้บริหารท้องถิ่นให้กักเงินไปจ่ายในปีงบประมาณถัดไป
 - กรณีเงินอุดหนุนที่รัฐบาลให้องค์กรปกครองส่วนท้องถิ่นโดยระบุวัตถุประสงค์ซึ่งเบิกจ่ายไม่ทันภายในสิ้นปีงบประมาณที่ผ่านมา และได้บันทึกบัญชีไว้แล้ว
4. องค์กรปกครองส่วนท้องถิ่นต้องจัดทำทะเบียนคุมฎีกาการเบิกจ่ายเงิน และรายงานการจัดทำเช็ค
5. การเบิกเงินขององค์กรปกครองส่วนท้องถิ่น ให้หน่วยงานผู้เบิกขอเบิกกับหน่วยงานคลังโดยให้หัวหน้าหน่วยงานผู้เบิกเป็นผู้ลงลายมือชื่อเบิกเงินและให้วางฎีกาตามแบบที่กรมส่งเสริมการปกครองท้องถิ่นกำหนด
6. ตรวจสอบความถูกต้องครบถ้วน ของหน้าฎีกาเบิกเงิน เช่น การลงรายการงบประมาณคงเหลือ เลขที่ฎีกา ผู้ขอเบิก ผู้ตรวจฎีกา ผู้อนุมัติฎีกา ผู้รับเงิน และผู้จ่ายเงิน ลงลายมือชื่อครบถ้วนหรือไม่ และเอกสารประกอบฎีกาว่าครบถ้วนหรือไม่ โดยตรวจสอบยอดที่จ่ายตามหน้าฎีกากับยอดเดบิตในสมุดเงินสดจ่าย แยกตามหมวดรายจ่าย และหลักฐานการเบิก หากเป็นภาพถ่ายหรือสำเนาให้ผู้เบิกรับรองความถูกต้องด้วย



ข้อกฎหมายที่เกี่ยวข้อง/ระเบียบ

1. พระราชบัญญัติองค์การบริหารส่วนจังหวัด พ.ศ. 2540 แก้ไขเพิ่มเติมถึง (ฉบับที่ 4) พ.ศ. 2552
2. พระราชบัญญัติเทศบาล พ.ศ. 2596 แก้ไขเพิ่มเติมถึง (ฉบับที่ 13) พ.ศ. 2552
3. พระราชบัญญัติสภาตำบลและองค์การบริหารส่วนตำบล พ.ศ. 2537 แก้ไขเพิ่มเติมถึง (ฉบับที่ 6) พ.ศ. 2552
4. พระราชบัญญัติกำหนดแผนและขั้นตอนการกระจายอำนาจให้แก่องค์กรปกครองส่วนท้องถิ่น พ.ศ. 2542 แก้ไขเพิ่มเติมถึง (ฉบับที่ 2) พ.ศ. 2549
5. ระเบียบกระทรวงมหาดไทยว่าด้วยการจัดทำแผนพัฒนาขององค์กรปกครองส่วนท้องถิ่น พ.ศ. 2549 แก้ไขเพิ่มเติมถึง (ฉบับที่ 2) พ.ศ. 2559
6. ระเบียบกระทรวงมหาดไทยว่าด้วยวิธีการงบประมาณขององค์กรปกครองส่วนท้องถิ่น พ.. 2541 แก้ไขเพิ่มเติมถึง (ฉบับที่ 3) พ.ศ. 2543
7. ระเบียบกระทรวงมหาดไทยว่าด้วยการรับเงินการเบิกจ่ายเงิน การฝากเงิน การเก็บรักษาเงินและการตรวจเงินขององค์กรปกครองส่วนท้องถิ่น พ.ศ. 2547 แก้ไขเพิ่มเติมถึง (ฉบับที่ 3) พ.ศ. 2558
8. ระเบียบกระทรวงมหาดไทยว่าด้วยการเบิกจ่ายค่าใช้จ่ายในการจัดงาน การจัดการแข่งขันกีฬาและการส่งนักกีฬาเข้าร่วมการแข่งขันกีฬาขององค์กรปกครองส่วนท้องถิ่น พ.ศ. 2559
9. ระเบียบกระทรวงมหาดไทยว่าด้วยเงินอุดหนุนขององค์กรปกครองส่วนท้องถิ่น พ.ศ. 2559
10. ระเบียบกระทรวงมหาดไทยว่าด้วยค่าใช้จ่ายเพื่อช่วยเหลือประชาชนตามอำนาจหน้าที่ขององค์กรปกครองส่วนท้องถิ่น พ.ศ. 2560
11. ระเบียบกระทรวงมหาดไทยว่าด้วยการเบิกจ่ายค่าวัสดุเครื่องแต่งกายของเจ้าหน้าที่ท้องถิ่น พ.ศ. 2560



ข้อสังเกต/ข้อควรระวัง/แนวทางการแก้ไข

- องค์กรปกครองส่วนท้องถิ่นจัดให้มีการตรวจสอบจำนวนเงินที่เจ้าหน้าที่จัดเก็บและนำส่งหลักฐานและรายการที่บันทึกในสมุดเงินสดว่าถูกต้องครบถ้วนหรือไม่ หรือผู้ที่ได้รับการแต่งตั้งปฏิบัติหน้าที่ตามที่ได้รับมอบหมาย
- กรณีมีใบเสร็จรับเงินหลายฉบับที่ใช้จัดเก็บเงินในวันเดียวกันมีการรวมจำนวนเงินที่จัดเก็บได้ในวันนั้นไว้ที่หลังสำเนาใบเสร็จรับเงินฉบับสุดท้ายครบถ้วนถูกต้องหรือไม่
- เงินที่องค์กรปกครองส่วนท้องถิ่นได้รับไว้ให้นำส่งเป็นเงินรายได้ทั้งสิ้น ยกเว้น มีผู้อุทธรณ์ให้แก่องค์กรปกครองส่วนท้องถิ่นเป็นการเฉพาะเจาะจงให้ทำการโดยวิธีหนึ่ง หรือกรณีองค์กรปกครองส่วนท้องถิ่นจัดหารายได้เป็นครั้งคราว ให้ตรวจสอบกับหลักฐานและรายการที่บันทึกไว้ในสมุดเงินสดว่าถูกต้องครบถ้วนหรือไม่ หากถูกต้องให้ผู้ตรวจรวมเงินที่จัดเก็บได้ในวันเดียวกันไว้ที่หลังสำเนาใบเสร็จรับเงินฉบับสุดท้ายและลงลายมือชื่อกำกับไว้ และผู้รับเงิน ผู้ส่งเงิน ต้องลงลายมือชื่อในใบนำส่งเงินและใบสำคัญสรุบบินำส่งเงินให้ครบถ้วนด้วย
- เงินประจำวัน หน่วยงานคลังต้องจัดให้มีการตรวจสอบจำนวนเงินที่เจ้าหน้าที่จัดเก็บได้ในวันนั้นและนำส่ง
- ในการนำส่งเงินมีการจัดทำหลักฐานการจ่ายบันทึกบัญชีรับส่งเงินหรือไม่
- เมื่อมีการรับเงินรายได้ให้นำฝากธนาคารทั้งจำนวนในวันนั้น หากนำฝากไม่ทันให้ส่งมอบเงินให้คณะกรรมการเก็บรักษาเงินเพื่อเก็บรักษาไว้ในตู้รับรษณีย์ และให้นำฝากธนาคารทั้งจำนวนในวันทำการถัดไป กรณีองค์กรปกครองส่วนท้องถิ่นที่มีพื้นที่ห่างไกล การคมนาคมไม่สะดวกไม่สามารถนำฝากธนาคารได้เป็นประจำทุกวันให้นำฝากธนาคารในวันทำการสุดท้ายของสัปดาห์

**ข้อสังเกต/ข้อควรระวัง/แนวทางการแก้ไข**

7. กรณีการซื้อ เช่าทรัพย์สิน หรือจ้างทำของให้หน่วยงานผู้เบิกวางฎีกาอย่างช้าไม่เกิน 5 วัน นับจากวันตรวจรับทรัพย์สินหรือตรวจรับงาน
8. การจ่ายเงินให้จ่ายเป็นเช็ค ยกเว้นกรณีที่ไม่อาจจ่ายเช็คได้ให้จัดทำใบถอนเงินฝากธนาคาร เพื่อให้ธนาคารออกตั๋วแลกเงิน หรือโอนเงินผ่านธนาคาร
9. ยอดเงินจ่ายที่บัญชีเงินสดจ่ายช่องเครดิตธนาคาร กับ Bank Statement และต้นขั้วเช็คที่จ่ายต้องตรงกัน
10. หลักฐานการจ่าย ได้แก่ ใบเสร็จรับเงินหรือใบสำคัญรับเงินที่ใช้ประกอบฎีกาเบิกเงินผู้จ่ายเงินต้องลงลายมือชื่อรับรองการจ่าย พร้อมทั้ง ชื่อ-สกุลตัวบรรจงกำกับไว้ในหลักฐานการจ่ายเงินให้แก่เจ้าหนี้หรือผู้รับเงิน และหัวหน้าหน่วยงานคลังต้องลงลายมือชื่อรับรองความถูกต้องกำกับไว้ด้วย
11. เงินที่เบิกถ้าไม่ได้จ่ายหรือจ่ายไม่หมดให้หน่วยงานผู้เบิกนำส่งคืนหน่วยงานคลังภายใน 15 วัน นับจากวันที่ได้รับเงินจากหน่วยงานคลัง
12. การจัดเก็บฎีกา ให้เจ้าหน้าที่ผู้รับผิดชอบจัดเก็บฎีกาเรียงตามรายการการจัดทำเช็ค

**ระเบียบ/ข้อกฎหมายที่เกี่ยวข้อง**

ให้ถือปฏิบัติตามระเบียบกระทรวงมหาดไทยว่าด้วยการรับเงิน การเบิกจ่ายเงิน การฝากเงิน การเก็บรักษาเงิน และการตรวจเงินขององค์กรปกครองส่วนท้องถิ่น พ.ศ. 2547 และที่แก้ไขเพิ่มเติม และหนังสือสั่งการที่เกี่ยวข้อง



ข้อสังเกต/ข้อควรระวัง/แนวทางการแก้ไข

1. ต้องมีงบประมาณเพื่อการนั้น
2. ผู้ขี้งต้องทำสัญญาขี้งเงินตามแบบที่กรมส่งเสริมการปกครองท้องถิ่นกำหนด และรับรองว่าจะปฏิบัติตามระเบียบ ข้อบังคับ หรือ คำสั่งที่ได้กำหนดไว้ และจะนำไปสำคัญคู่จ่ายที่ถูกต้องรวมทั้งเงินเหลือจ่ายส่งคืน ถ้าไม่ส่งตามกำหนดก็จะขอใช้เงินหรือยินยอมให้องค์กรปกครองส่วนท้องถิ่นหักเงินเพื่อชดใช้เงินขี้งนั้น
3. กรณีที่ผู้ขี้งไม่มีเงินใด ๆ อันจะพึงได้รับจากองค์กรปกครองส่วนท้องถิ่นที่จะหักส่งใช้เงินขี้งได้ ให้องค์กรปกครองส่วนท้องถิ่น กำหนดให้ผู้ขี้งหาหลักทรัพย์มาวางเป็นประกัน หรือหาบุคคลที่มีหลักฐานมาทำสัญญาค้ำประกันไว้ต่อองค์กรปกครองส่วนท้องถิ่นด้วย
4. ผู้ขี้งต้องมีเงินขี้งค่างชำระ และให้ขี้งได้เฉพาะผู้มีหน้าที่ต้องปฏิบัติงานนั้น ๆ ห้ามขี้งแทนกัน
5. ฎีกาเบิกเงินขี้ง และเอกสารประกอบ ต้องได้รับการอนุมัติให้จ่ายเงินขี้งตามสัญญาเงินขี้ง โดยผู้บริหารท้องถิ่นเป็นผู้อนุมัติ
6. การบันทึกรายการขี้ง และรายการส่งใช้เงินขี้งในทะเบียนเงินขี้งทุกครั้ง โดยให้ผู้ขี้ง - ผู้ส่งใช้ ลงชื่อในทะเบียนเงินขี้งสำหรับ รายการนั้น ๆ ด้วย
7. กรณีครบกำหนดการส่งใช้เงินขี้งแล้ว ผู้ขี้งยังไม่ชดใช้เงินขี้ง ให้ผู้บริหารท้องถิ่นมีอำนาจสั่งการให้ผู้ค่างชำระเงินขี้งส่งใช้เงินขี้งภายในกำหนดเวลาที่เห็นสมควร อย่างช้าไม่เกิน 30 วัน
8. การส่งใช้ใบสำคัญและเงินเหลือจ่าย (ถ้ามี) ให้ส่งใช้ภายในระยะเวลาที่กำหนด
9. กรณีการส่งใช้เงินขี้ง และมีเงินสดเหลือจ่าย ต้องออกใบเสร็จรับเงินให้แก่ผู้ขี้งไว้เป็นหลักฐานด้วย

ระเบียบ/ข้อกฎหมายที่เกี่ยวข้อง

ให้ถือปฏิบัติตามระเบียบกระทรวงมหาดไทยว่าด้วยการรับเงิน การเบิกจ่ายเงิน การฝากเงิน การเก็บรักษาเงิน และการตรวจเงินขององค์กรปกครองส่วนท้องถิ่น พ.ศ. 2547 และที่แก้ไขเพิ่มเติม และหนังสือสั่งการที่เกี่ยวข้อง



ข้อสังเกต/ข้อควรระวัง/แนวทางการแก้ไข

1. ทุกวันสิ้นปีงบประมาณ เมื่อองค์กรปกครองส่วนท้องถิ่นได้ปิดบัญชีรายรับ รายจ่ายแล้ว ให้กันยอดเงินสะสมประจำปีไว้ร้อยละ ยี่สิบห้าของทุกปี เพื่อเป็นทุนสำรองเงินสะสมโดยที่ทุนสำรองเงินสะสมนี้ให้เพิ่มขึ้นร้อยละยี่สิบห้าของทุกปี
2. องค์กรปกครองส่วนท้องถิ่นบางแห่งไม่ทราบว่ามียอดเงินสะสมคงเหลือเท่าใด เนื่องจากไม่มีการปิดบัญชีเมื่อสิ้นปีงบประมาณ หรือจัดทำบัญชีไม่เป็นปัจจุบัน ดังนั้น ก่อนการใช้จ่ายเงินสะสมต้องตรวจสอบยอดเงินสะสมคงเหลือให้ถูกต้องก่อนการอนุมัติ
3. การใช้จ่ายจากเงินสะสม ต้องเป็นไปตามเงื่อนไขดังต่อไปนี้
 - กรณีสภาท้องถิ่นอนุมัติ เมื่อองค์กรปกครองส่วนท้องถิ่นมีความจำเป็น และไม่สามารถโอนเงินงบประมาณรายจ่าย เนื่องจากงบประมาณมีไม่เพียงพอ องค์กรปกครองส่วนท้องถิ่นสามารถใช้จ่ายเงินสะสมได้ ซึ่งต้องเป็นกิจการ ดังต่อไปนี้
 - (1) เป็นกิจการตามอำนาจหน้าที่ ซึ่งเกี่ยวกับด้านบริการชุมชนและสังคม
 - (2) กิจการที่เป็นการเพิ่มพูนรายได้
 - (3) หรือกิจการที่จัดทำเพื่อบำบัดความเดือดร้อนของประชาชน
 - (4) ต้องเป็นไปตามแผนพัฒนาขององค์กรปกครองส่วนท้องถิ่น หรือตามที่กฎหมายกำหนด
 - (5) ได้ส่งเงินสมทบกองทุนส่งเสริมกิจการขององค์กรปกครองส่วนท้องถิ่น แต่ละประเภทตามระเบียบแล้ว
 - (6) เมื่อได้รับการอนุมัติให้จ่ายขาดเงินสะสมแล้ว องค์กรปกครองส่วนท้องถิ่นต้องดำเนินการก่อนนี้ผู้กักและเบิกจ่ายให้เสร็จภายในระยะเวลาไม่เกินหนึ่งปีถัดไป หากไม่ดำเนินการให้การจ่ายขาดเงินสะสมนั้นเป็นอันพับไป



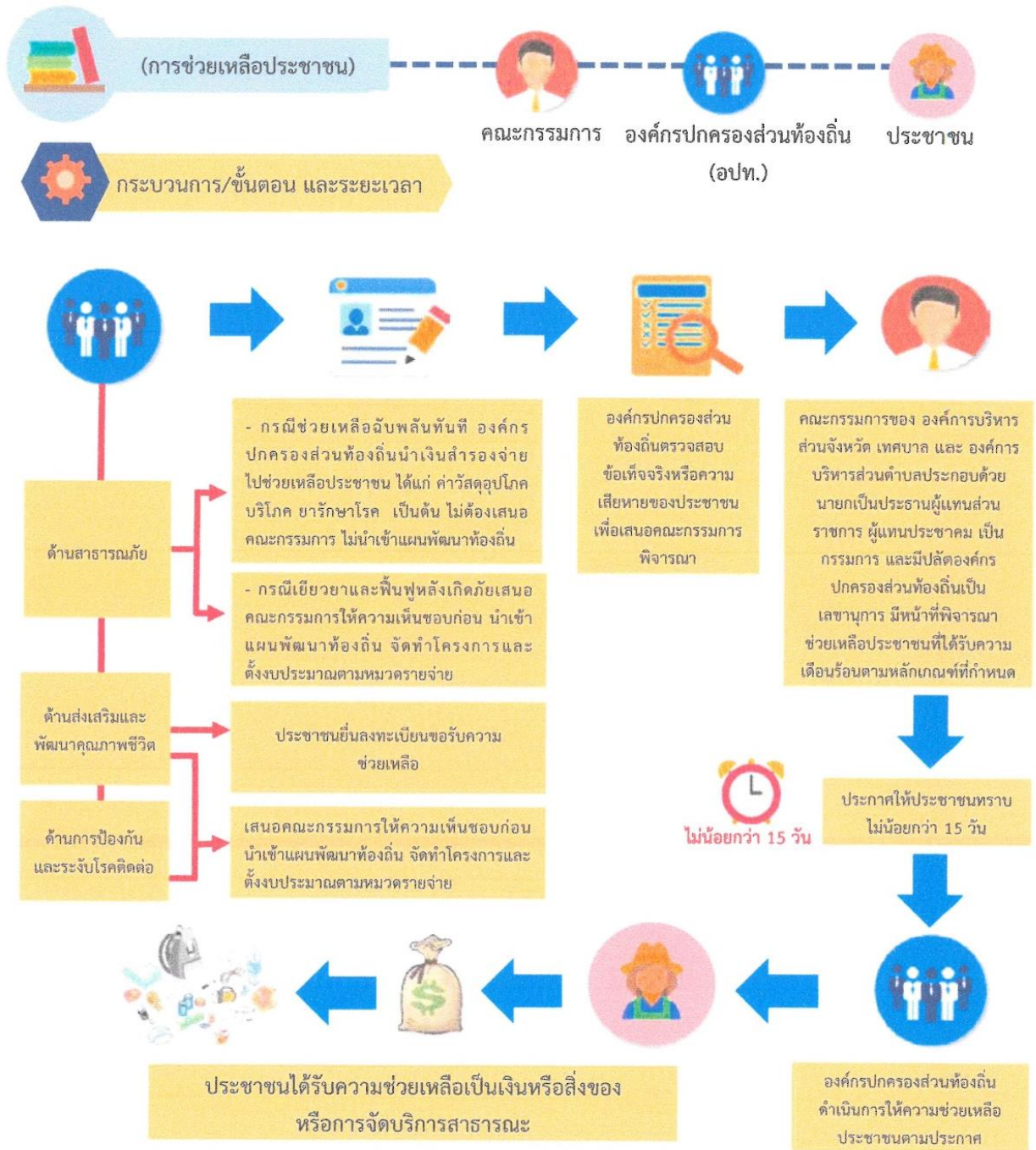
ข้อสังเกต/ข้อควรระวัง/แนวทางการแก้ไข

- กรณีผู้บริหารท้องถิ่นอนุมัติ ให้ใช้จ่ายจากเงินสะสมได้ดังต่อไปนี้
 - (1) รับโอน เลื่อนระดับ เลื่อนขั้นเงินเดือนพนักงานส่วนท้องถิ่น
 - (2) สิทธิประโยชน์ของพนักงาน ลูกจ้างและผู้บริหาร ฯลฯ
 - (3) กรณีฉุกเฉินที่มีสาธารณภัยเกิดขึ้น ให้ผู้บริหารท้องถิ่นอนุมัติให้จ่ายขาดเงินสะสมได้ตามความจำเป็นขณะนั้น โดยให้คำนึงถึงฐานะการเงิน การคลังขององค์กรปกครองส่วนท้องถิ่นนั้น



ระเบียบ/ข้อกำหนดที่เกี่ยวข้อง

ให้ถือปฏิบัติตามระเบียบกระทรวงมหาดไทยว่าด้วยการรับเงิน การเบิกจ่ายเงิน การฝากเงิน การเก็บรักษาเงิน และการตรวจเงินขององค์กรปกครองส่วนท้องถิ่น พ.ศ. 2547 และที่แก้ไขเพิ่มเติม และหนังสือสั่งการที่เกี่ยวข้อง

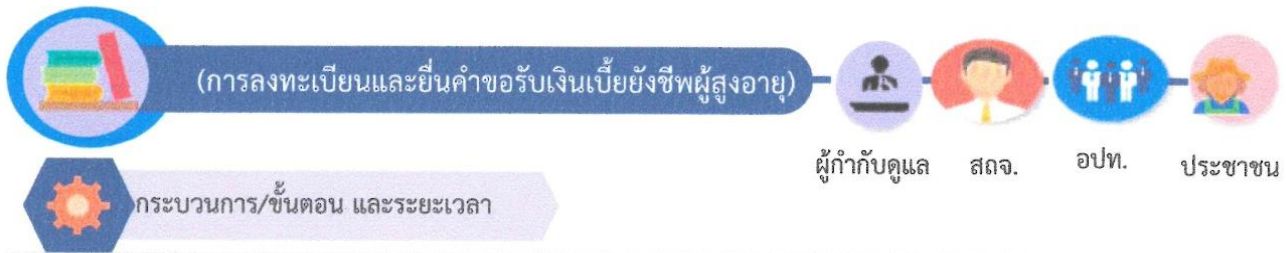


- ข้อสังเกต/ข้อควรระวัง/แนวทางการแก้ไข**
1. อยู่ในขอบเขตอำนาจหน้าที่ขององค์การปกครองส่วนท้องถิ่น
 2. การช่วยเหลือฉุกเฉินฉับพลันทันทีใช้เงินสำรองจ่าย
 3. ประสาน ส่วนราชการ หน่วยงานอื่น เพื่อให้การช่วยเหลือ
 4. การช่วยเหลือหลังเกิดภัย การส่งเสริมพัฒนาคุณภาพชีวิตให้จัดตั้งงบประมาณตามหมวดรายจ่ายและทำโครงการเสนอผู้บริหารท้องถิ่นนำเข้าแผนพัฒนาท้องถิ่น
 5. การช่วยเหลือไม่เกินอัตราที่หลักเกณฑ์กำหนด



ข้อกฎหมายที่เกี่ยวข้อง/ระเบียบ

1. ระเบียบกระทรวงมหาดไทยว่าด้วยค่าใช้จ่ายเพื่อช่วยเหลือประชาชนตามอำนาจหน้าที่ขององค์กรปกครองส่วนท้องถิ่น พ.ศ. 2560
2. ระเบียบกระทรวงการคลังว่าด้วยเงินอุดหนุนราชการเพื่อช่วยเหลือผู้ประสบภัยพิบัติกรณีฉุกเฉิน พ.ศ. 2556
3. ประกาศกรมส่งเสริมการปกครองท้องถิ่น เรื่อง หลักเกณฑ์วิธีการปฏิบัติงานศูนย์ปฏิบัติการร่วมในการช่วยเหลือประชาชนขององค์กรปกครองส่วนท้องถิ่น ลงวันที่ 11 ตุลาคม 2560
4. หลักเกณฑ์การใช้จ่ายเงินอุดหนุนเพื่อการช่วยเหลือผู้ประสบภัยพิบัติกรณีฉุกเฉิน พ.ศ. 2556
5. หลักเกณฑ์วิธีปฏิบัติปลีกย่อยเกี่ยวกับการให้ความช่วยเหลือด้านการเกษตรผู้ประสบภัยกรณีฉุกเฉิน พ.ศ. 2556
6. หลักเกณฑ์ของกระทรวงสาธารณสุข
7. หลักเกณฑ์ของกระทรวงการพัฒนาสังคมและความมั่นคงของมนุษย์



ยื่นเอกสาร 1 ชม. ตรวจสอบเอกสาร 1 วัน พิจารณารับลงทะเบียนผู้สูงอายุ

เอกสาร

- บัตรประชาชน หรือบัตรอื่นที่ออกโดยหน่วยงานของรัฐที่มีรูปถ่ายพร้อมสำเนา
- ทะเบียนบ้านพร้อมสำเนา
- สมุดบัญชีเงินฝากธนาคารพร้อมสำเนา สำหรับกรณีผู้ที่ประสงค์รับผ่านธนาคาร
- ในกรณีมีความจำเป็นผู้สูงอายุไม่สามารถมาลงทะเบียนด้วยตนเองได้ อาจมอบอำนาจเป็นลายลักษณ์อักษรให้ผู้อื่นเป็นผู้ยื่นคำขอรับเงินเบี้ยยังชีพผู้สูงอายุแทนได้

วิธีรับเงิน (วิธีการใดวิธีการหนึ่ง) ดังนี้

- 1) รับเงินสดด้วยตนเอง
- 2) โอนเงินเข้าบัญชีเงินฝากธนาคารในนามผู้มีสิทธิ
- 3) รับเงินสดโดยบุคคลที่ได้รับมอบอำนาจจากผู้มีสิทธิ
- 4) โอนเงินเข้าบัญชีเงินฝากธนาคารในนามบุคคลที่ได้รับมอบอำนาจจากผู้มีสิทธิ

ค่าธรรมเนียม
ไม่มีค่าธรรมเนียม



กระบวนการ/ขั้นตอน และระยะเวลา



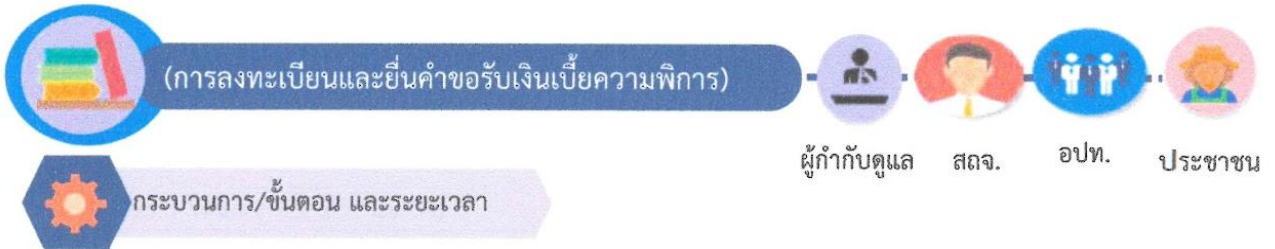
เอกสาร

- บัตรประชาชน หรือบัตรอื่นที่ออกโดยหน่วยงานของรัฐที่มีรูปถ่ายพร้อมสำเนา
- ทะเบียนบ้านพร้อมสำเนา - ใบรับรองแพทย์ที่ทำการวินิจฉัยแล้ว
- สมุดบัญชีเงินฝากธนาคารพร้อมสำเนา สำหรับกรณีผู้ที่ประสงค์รับผ่านธนาคาร
- ในกรณีมีความจำเป็นผู้ป่วยเอดส์ไม่สามารถมาลงทะเบียนด้วยตนเองได้ อาจมอบอำนาจเป็นลายลักษณ์อักษรให้ผู้อื่นเป็นผู้ยื่นคำขอรับเงินเบี้ยยังชีพผู้ป่วยเอดส์แทนได้

วิธีรับเงิน (วิธีการใดวิธีการหนึ่ง) ดังนี้

- 1) รับเงินสดด้วยตนเอง
- 2) โอนเงินเข้าบัญชีเงินฝากธนาคารในนามผู้มีสิทธิ
- 3) รับเงินสดโดยบุคคลที่ได้รับมอบอำนาจจากผู้มีสิทธิ
- 4) โอนเงินเข้าบัญชีเงินฝากธนาคารในนามบุคคลที่ได้รับมอบอำนาจจากผู้มีสิทธิ

ค่าธรรมเนียม
ไม่มีค่าธรรมเนียม



เอกสาร

- บัตรประจำตัวคนพิการตามกฎหมายว่าด้วยการส่งเสริมคุณภาพชีวิตคนพิการ
- ทะเบียนบ้านพร้อมสำเนา
- สมุดบัญชีเงินฝากธนาคารพร้อมสำเนา สำหรับกรณีผู้ที่ประสงค์รับผ่านธนาคาร
- ในกรณีมีความจำเป็นคนพิการไม่สามารถมาลงทะเบียนด้วยตนเองได้ อาจมอบอำนาจเป็นลายลักษณ์อักษรให้ผู้อื่นเป็นผู้ยื่นคำขอรับเงินเบี้ยความพิการแทนได้

วิธีรับเงิน (วิธีการใดวิธีการหนึ่ง) ดังนี้

- 1) รับเงินสดด้วยตนเอง
- 2) โอนเงินเข้าบัญชีเงินฝากธนาคารในนามผู้มีสิทธิ
- 3) รับเงินสดโดยบุคคลที่ได้รับมอบอำนาจจากผู้มีสิทธิ
- 4) โอนเงินเข้าบัญชีเงินฝากธนาคารในนามบุคคลที่ได้รับมอบอำนาจจากผู้มีสิทธิ









การบริการของศูนย์บริการข้อมูลข่าวสาร



ประชาชน



กระบวนการ/ขั้นตอน และระยะเวลา



ค่าธรรมเนียม

ไม่มีค่าธรรมเนียม



ระบบข้อมูลกลางองค์กรปกครองส่วนท้องถิ่น
กรมส่งเสริมการปกครองท้องถิ่น



ระบบ INFO (info.dla.go.th)

เป็นระบบฐานข้อมูลที่จัดทำขึ้นเพื่อสำรวจข้อมูลพื้นฐานขององค์กรปกครองส่วนท้องถิ่นทั่วประเทศ ซึ่งข้อมูลที่แสดงเป็นข้อมูลที่นำเข้าโดยองค์กรปกครองส่วนท้องถิ่น (อปท.) จำนวน 8 ด้าน ได้แก่ (1) สภาพทั่วไป (2) โครงสร้างพื้นฐานและสาธารณูปโภค (3) ด้านสังคม (4) เศรษฐกิจ (5) สาธารณสุข (6) สิ่งแวดล้อม (7) การป้องกันและบรรเทาสาธารณภัย (8) การเงินการคลัง

การบันทึกข้อมูลในระบบ INFO

